

Spotkanie otwierające



Projekt współfinansowany ze środków Unii Europejskiej w ramach Programu Operacyjnego Pomoc Techniczna 2014-2020



Rzeczpospolita
Polska

Unia Europejska
Fundusz Spójności



Diagnoza dzielnicy

Brodway

Plan spotkania



1. Informacje wstępne
2. Diagnoza dzielnicy
3. Zebrane pomysły
4. Wyniki mapowania

Cel spotkania



Przeprowadzenie diagnozy dzielnicy.

Czym jest DBP?



Budżet Partycypacyjny to forma konsultacji społecznych w sprawie przeznaczenia części pieniędzy z budżetu miasta na pomysły zgłaszane przez mieszkańców.

Czym jest DBP?



DIAGNOZA DZIELNIC



Sondaż
w dzielnicy



Spotkania otwierające
i diagnostyczne

9-30 kwietnia



Zgłaszanie
pomysłów

WSTĘPNA WERYFIKACJA POMYSŁÓW



Własność terenu
Miejscowy plan

Czym jest DBP?



DZIELNICOWE FORA MIESZKAŃCÓW

Przekształcanie pomysłów w projekty



• Priorytetowanie • Projektowanie



Podjęcie decyzji o głosowaniu



Analiza przypadku Dzielnicy

Weryfikacja przez wydziały merytoryczne UM

GŁOSOWANIE (OPCJONALNIE)



Inicjatywa Lokalna



Forma realizacji zadań publicznych przez administrację samorządową we współpracy z mieszkańcami.

Brodway



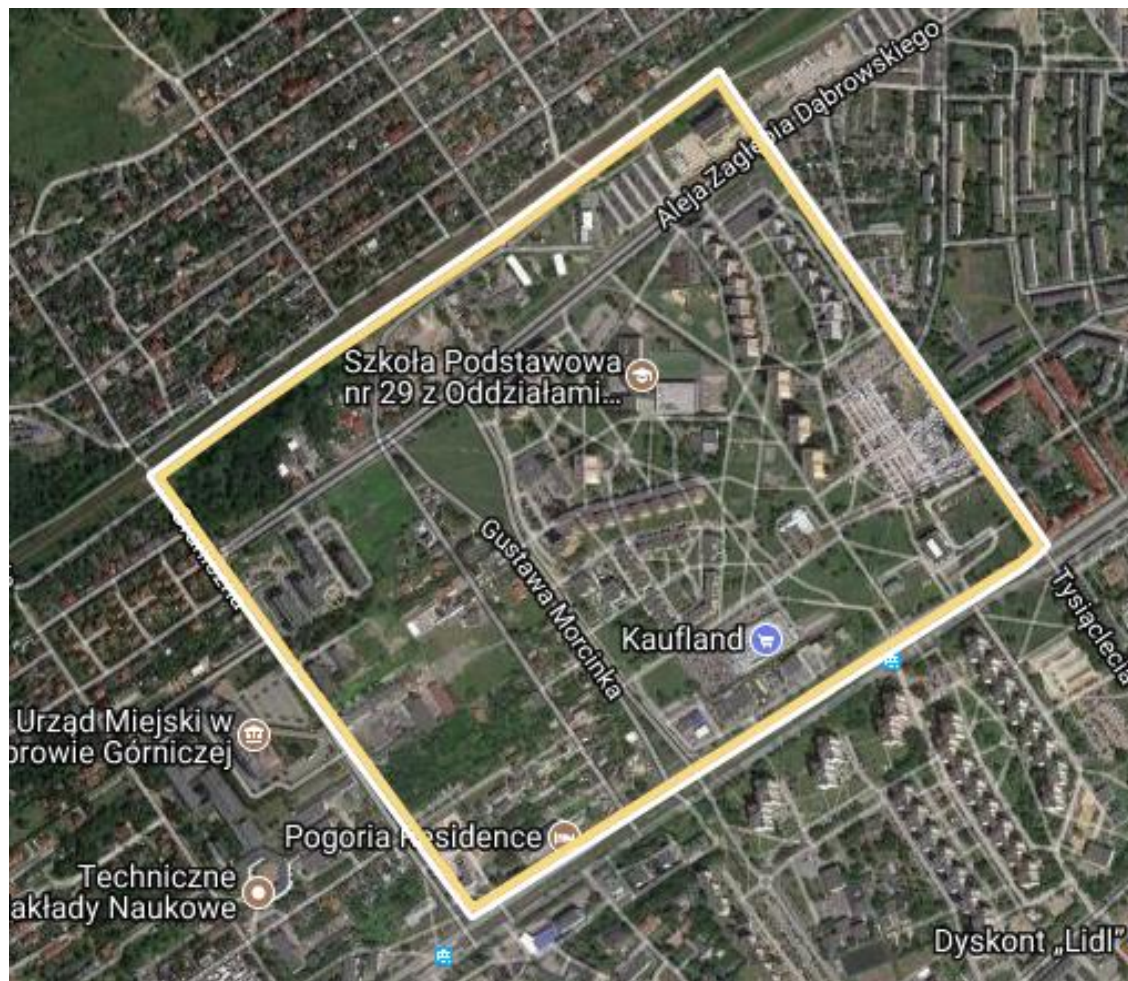
liczba mieszkańców

4 684

kwota przeznaczona na dzielnicę
w ramach DBP 2.0 w roku 2018

310 384,24 zł

Granica dzielnicy



Zebrane pomysły



Lista pomysłów:

- zebranych podczas poprzedniej edycji DBP
- inne przedsięwzięcia i zapytania mieszkańców oraz radnych

Wyniki mapowania



Podczas poprzedniej edycji Budżetu Partycypacyjnego odbyło się “mapowanie dzielnicy”. Mieszkańcy, metodą warsztatową, wskazywali na:

- ważne miejsca w dzielnicy, jej mocne strony
- obszary problemowe, słabe strony dzielnicy

Przyjazna przestrzeń



- zielona
- bezpieczna (mieszkańcy mają poczucie bezpieczeństwa)
- czysta
- sprzyjająca integracji (ławki, place, skwery, stoliki)

Ważne miejsca

- miejsca ważne dla mieszkańców: Zespół Szkół nr 3, bloki przy ulicy Morcinka, place zabaw i miejsca wypoczynku (siłownie pod chmurką, ławki)
- mieszkańcom dzielnica podoba się, lubią przestrzeń i zieleni oraz funkcjonalność dzielnicy (dostępność sklepów i różnych instytucji).
- uważają, że poza nielicznymi wyjątkami, dzielnica jest dobrze skomunikowana.

Obszary problemowe

- targowisko to miejsce niebezpieczne, w którym na co dzień funkcjonuje coraz mniej sklepów, za to w niedzielę sprzedawcy rozkładają swoje stoiska na trawnikach niszcząc zieleni,
- chodniki są w złym stanie (dodatkowo po chodniku prowadzącym od przejścia podziemnego w głąb dzielnicy jeżdżą samochody),
- brak chodnika prowadzącego do sklepu Biedronka,
- duża liczba zniszczonych kontenerów PCK
- brak wystarczającej ilości miejsc parkingowych w pobliżu bloków przy ulicach Morcinka i Alei Zagłębia Dąbrowskiego. Samochody są parkowane na trawnikach, utrudniają poruszanie się

Diagnoza dzielnicy

Na podstawie “mapowania dzielnicy” z poprzedniej edycji DBP oraz sondaży przeprowadzonych z mieszkańcami w dzielnicy rozpoznano:

- przestrzenie publiczne
- przestrzenie półprywatne
- przestrzenie puste
- ciągi spacerowe
- ciągi tranzytowe (bariery przestrzenne)
- ofertę rekreacyjną dzielnicy

Przestrzenie publiczne

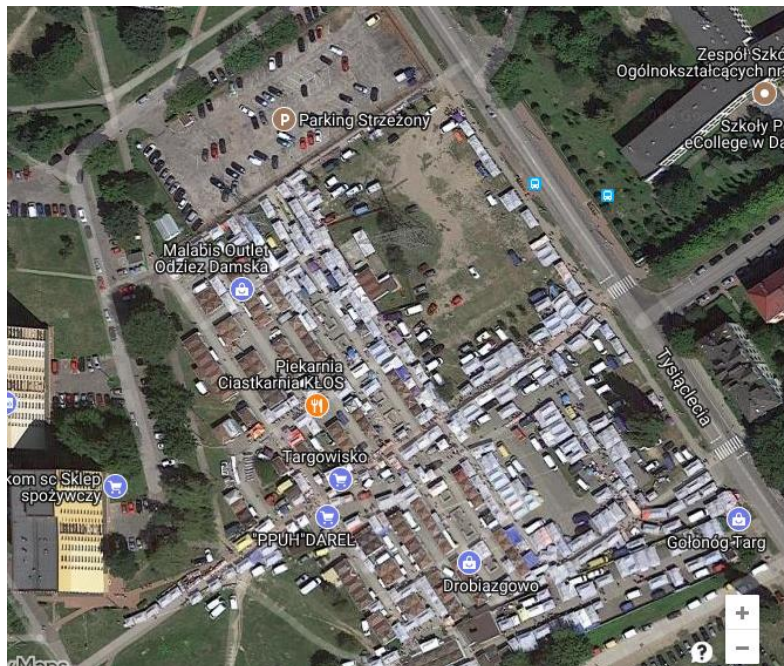


Otwarte przestrzenie między budynkami, które są dostępne dla wszystkich, określone miejsca, z których mieszkańcy swobodnie korzystają.

Przestrzenie publiczne

1. Targowisko

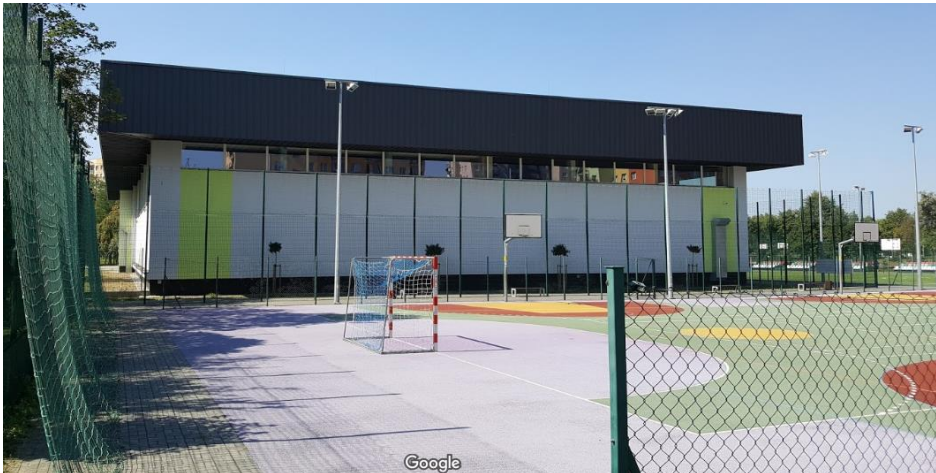
Jedno z dwóch w Dąbrowie. Jego tradycyjna, codzienna forma stopniowo zanika, jednak w niedzielę przekształca się w tętniącą życiem strukturę.



Przestrzenie publiczne

2. Kompleks sportowy przy SP 29

Ogólnodostępne boisko ze sztuczną trawą do piłki nożnej oraz wielofunkcyjne boisko kryte nawierzchnią poliuretanowa. Na uwagę zasługuje fakt wysokiej dyscypliny utrzymywanej na miejscu przez gospodarza obiektu.



Przestrzenie publiczne



3. Place zabaw

Miejsca spotkań dużych i małych. Na terenie największego z nich istnieje siłownia pod chmurką.



Przestrzenie publiczne

4. Lokale gastronomiczne oraz bary

Na terenie dzielnicy istnieją hotele-restauracje Pogoria Residence oraz Astra, działa sala bankietowa 4 pory roku, punkt gastronomiczny Rzułf oraz dwie pijalnie piwa.





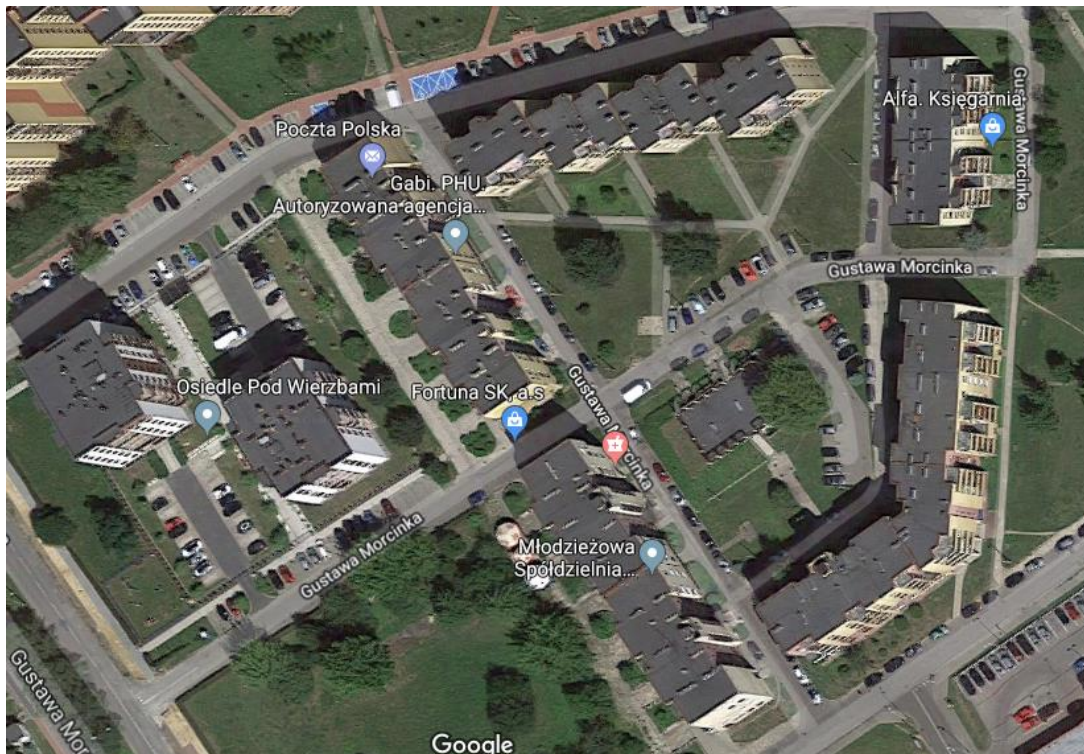
Przestrzenie półprywatne

Otwarte przestrzenie między budynkami, które są dostępne dla wszystkich, ale wytyczone przez pewną grupę mieszkańców (nie raz można dokładnie wskazać kto tam bywa), np. przydomowe ogródki, zagospodarowanie wspólnych podwórek.

Przestrzenie półprywatne

1 Podwórko osiedlowe

Na terenie dzielnicy istnieją dwa nowo powstałe osiedla o charakterze zamkniętym oraz jedno osiedle z dużych rozmiarów wewnętrzną podwórką półprywatną.



Przestrzenie puste

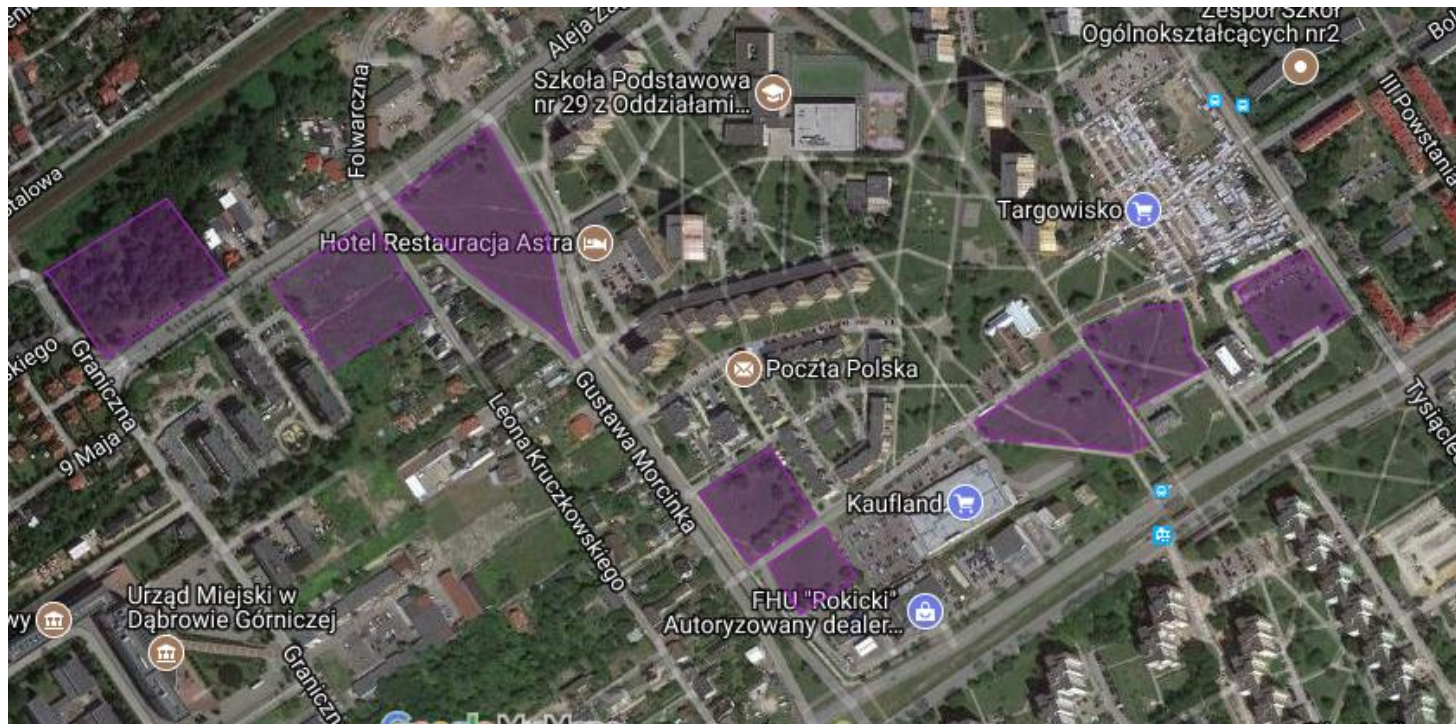


Przestrzenie, z których nikt nie korzysta, które nie pełnią żadnych funkcji użytkowych w dzielnicy, często niedostępne.

Przestrzenie puste

1 Tereny nieużytkowane

Na terenie dzielnicy znajduje się kilka sporych rozmiarów pustych przestrzeni są one regularnie wykazane, jednak nie realizuje się na nich żadna aktywność mieszkańców

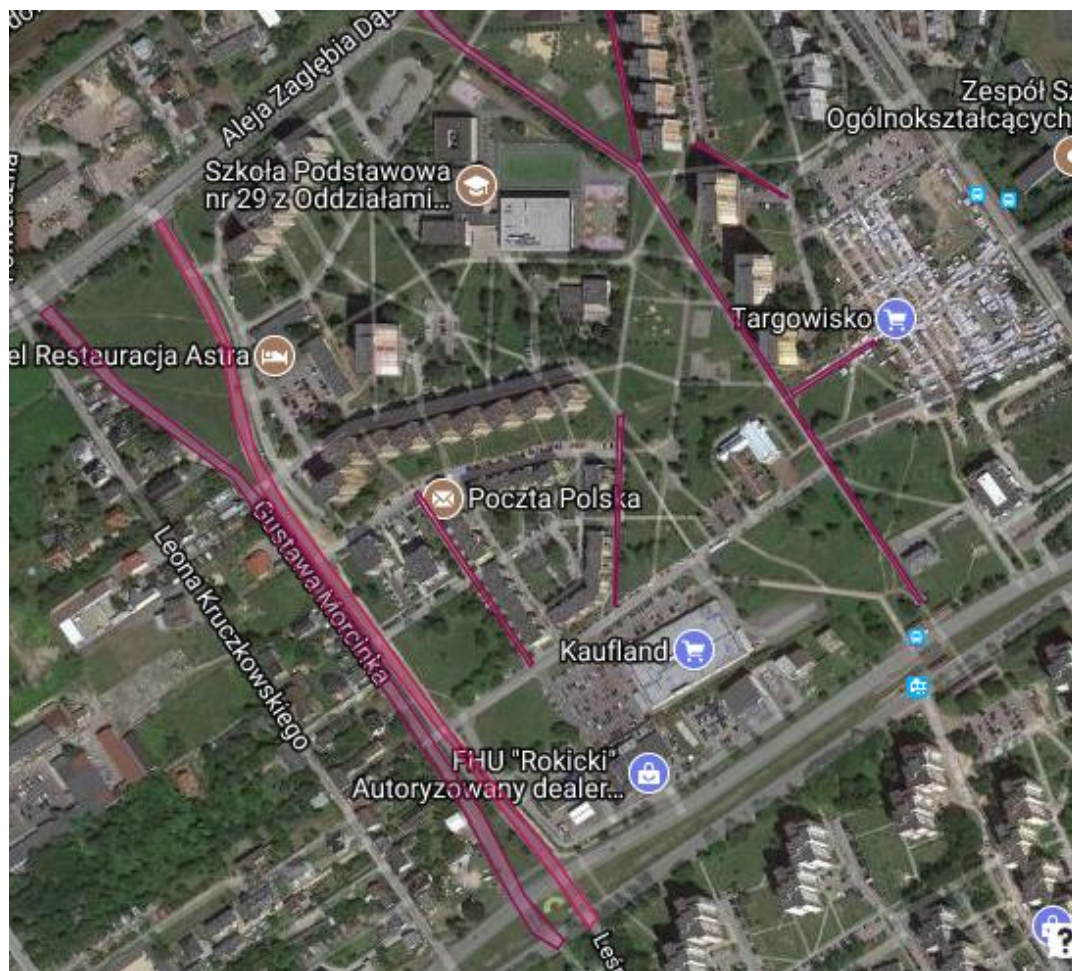


Ciągi spacerowe



Deptaki, ciągi spacerowe (takie główne w dzielnicy), np. często użytkowane przez rodziny z dziećmi ścieżki rowerowe, np. trasy wydarzeń cyklicznych, itp.

Ciągi spacerowe





Zgłoś się do swojego animatora dzielnicowego!

mariusz.stefaniak@naprawsobiemiasto.eu

Dziękuję za uwagę



Projekt współfinansowany ze środków Unii Europejskiej w ramach Programu Operacyjnego Pomoc Techniczna 2014-2020



Unia Europejska
Fundusz Spójności



Podsumowanie spotkania

Brodway

Miejsce: Szkoła Podstawowa nr 29, ul. Morcinka 4

Data: 20.04.2018 r.

Godzina: 17:00

Prowadzący: Mariusz Stefaniak

Liczba uczestników: 8

Podsumowanie spotkania

Mieszkańcy zwrócili szczególną uwagę na:

- Targowisko miejskie, które w niedziele stanowi dla mieszkańców szczególny problem. O ile mieszkańcy są w stanie pogodzić się z hałasem jaki ono generuje, to brak odpowiedniej organizacji przestrzeni jest nie do przyjęcia. Niepohamowany rozwój terytorialny targowiska, pozbawiony jakiegokolwiek myśli organizacyjnej, powoduje utrudnienia komunikacyjne w dzielnicy. Jest problem w pieszym przemieszczaniu się w rejonie targowiska a bezkarnie i niezgodnie z prawem parkujące samochody demolują trawniki i okoliczną zieleń.
- Potrzebę stworzenia w pobliżu (np na terenie ZSO nr 2) boiska ze sztuczną murawą, w związku z tym, że "Orlik" przy SP29 jest właściwie oblegany.
- Zwrócono uwagę na potrzebę wzmocnienia korony góry służącej zimą za zjeżdżalnię.
- Zauważono potrzebę stworzenia parkingu przy bloku nr 15
- Zasygnalizowano potrzebę informowania autora projektu o przebiegu i realizacji inwestycji a zwłaszcza o ew. zmianach jakie się na tym etapie pojawiają. Autor sygnuje pomysł swoim nazwiskiem a później na skutek zmiany koncepcji lub miejsca inwestycji on przez współmieszkańców jest obwiniany za jej wykonywanie niezgodnie ze zgłoszonym projektem.
- Mieszkańcy bloków przy al. Zagłębia Dąbrowskiego 6 i 7 zgłaszali potrzebę stworzenia przestrzeni aktywności dla starszej młodzieży: małe boisko do streetballa, stół do pingponga czy stolik do szachów

Podsumowanie spotkania

- Zwrócono uwagę na potrzebę kontynuacji projektów związanych z uporządkowaniem przestrzeni zielonej w dzielnicy
- Place zabaw znajdujące się na terenie dzielnicy wymagają inwentaryzacji urządzeń oraz modernizacji
- za gorsze uznano wprowadzone rozwiązania komunikacyjne związane z przesunięciem linii 690. Wprowadzony w zamian autobus linii 605 nie kursuje w soboty i w niedziele a dni powszednie jeździ zdecydowanie rzadziej niż poprzednik
- Remontu wymagają chodniki oraz boiska znajdujące się pomiędzy blokiem Morcinka 7 oraz kościołem.
- Zasygnalizowano potrzebę stworzenia dodatkowej możliwości przejazdu przez całą oś ulicy Morcinka w rejonie bloku Morcinka 1.